

T.C.
İSCEHİSAR KAYMAKAMLIĞI
İSCEHİSAR ANAOKULU MÜDÜRLÜĞÜ



2024-2028 STRATEJİK PLANI



*Eğitimidir ki bir milleti ya özgür,
bağımsız, şanlı ve yüce bir toplum halinde yaşatır
ya da onu köleliğe ve yoksulluğa iter.*

Mustafa Kemal ATATÜRK

Okul/Kurum Bilgileri

İli: Afyonkarahisar	İlçesi: İscehisar		
Adres:	Fatih Mah.Karakol Sok.No:16 İscehisar/Afyonkarahisar	Coğrafi Konum (link)	http://meb.ai/Uv0GRpe
Telefon Numarası:	02723413006	Faks Numarası:	-
e- Posta Adresi:	767808@meb.k12.tr	Web sayfası adresi:	https://iscehisaranaokulu.meb.k12.tr/
Kurum Kodu:	767808	Öğretim Şekli:	Tam gün

SUNUŞ



Günümüzde her alanda yaşanan hızlı deęişim ve dönüşüm, eğitim ve öğretimden beklentilerin de deęişmesine sebep olmuştur. Baş döndürücü bir hızla deęişen ve gelişen dünyada, deęişim sürecini yönetebilmenin ve savrulmadan ilerleyebilmenin en önemli aracı eğitimidir. Bu bakımdan eğitim ve öğretimin beklentileri karşılayabilmesi için strateji ve hedeflerini yeniden gözden geçirilerek dönüştürülmesi gerekmektedir.

Ülkemizin Türkiye Yüzyılı vizyonunu ve Cumhuriyetimizin ikinci asrında lider ülke olma yolundaki gayretlerini önemsiyor; bu hedeflere ulaşmakta eğitimin öneminin farkında ve bilincinde olarak çalışmalarımıza devam ediyoruz. Bu doğrultuda çalışmalarımızın sistemli ve planlı olarak yürütülebilmesi amacıyla tüm iç ve dış paydaşlarımızın görüş ve önerilerini alarak, ilimizde, ülkemizde ve dünyamızda yaşanabilecek gelişmeleri göz önünde bulundurarak 2024-2028 yılları arası stratejik planımız hazırlanmıştır. Bu plan okulumuz adına ilk stratejik planlama çalışması olma özelliğini taşımaktadır. Bu planın uygulanmasıyla elde edilecek bilgi birikimi ve deneyimler gelecekteki planlamalar açısından yol gösterici olacak ve ayrıca uygulama kabiliyetinin gelişmesinde de önemli katkı sağlayacaktır.

Okul öncesi eğitimi; çocukların bedensel, zihinsel, duygusal ve sosyal yönden gelişmelerini destekleyen, onları kültürel ve evrensel değerler doğrultusunda yönlendiren ve temel eğitim bütünlüğü içinde ilköğretime hazırlayan örgün eğitimin ilk basamağıdır. Bu doğrultuda çocuklarımıza hak ettikleri iyi eğitimi alabilmeleri için materyal bakımından zengin ve sağlıklı eğitim ortamı sunmak adına bilim ve teknolojiyi takip ederek fiziksel koşulları iyileştirmek gayretindeyiz.

Stratejik planın geliştirilmesine katkı sağlayan ekip üyelerine ve paydaşlarımıza çalışmalarından dolayı teşekkür ederim.

Rıfat ÇELEBİ

OKUL MÜDÜRÜ

İÇİNDEKİLER

1. GİRİŞ VE STRATEJİK PLANIN HAZIRLIK SÜRECİ

- 1.1. Strateji Geliştirme Kurulu ve Stratejik Plan Ekibi
- 1.2. Planlama Süreci

2. DURUM ANALİZİ

- 2.1. Kurumsal Tarihçe
- 2.2. Uygulanmakta Olan Planın Değerlendirilmesi
- 2.3. Mevzuat Analizi
- 2.4. Üst Politika Belgelerinin Analizi
- 2.5. Faaliyet Alanları ile Ürün ve Hizmetlerin Belirlenmesi
- 2.6. Paydaş Analizi
- 2.7. Kuruluş İçi Analiz

- 2.7.1. Teşkilat Yapısı
- 2.7.2. İnsan Kaynakları
- 2.7.3. Teknolojik Düzey
- 2.7.4. Mali Kaynaklar
- 2.7.5. İstatistik Veriler

2.8. Dış Çevre Analizi (Politik, Ekonomik, Sosyal, Teknolojik, Yasal ve Çevresel Çevre Analizi -PESTLE)

2.9. Güçlü ve Zayıf Yönler ile Fırsatlar ve Tehditler (GZFT) Analizi

2.10. Tespit ve İhtiyaçların Belirlenmesi

3. GELECEĞE BAKIŞ

- 3.1. Misyon
- 3.2. Vizyon
- 3.3. Temel Değerler

4. AMAÇ, HEDEF VE STRATEJİLERİN BELİRLENMESİ

- 4.1. Amaç, Hedef ve Stratejilerin Belirlenmesi
- 4.2. Maliyetlendirme

5. İZLEME VE DEĞERLENDİRME

1. GİRİŞ VE STRATEJİK PLANIN HAZIRLIK SÜRECİ

1.1. Strateji Geliştirme Kurulu ve Stratejik Plan Ekibi

Strateji Geliştirme Kurulu: Okul müdürünün başkanlığında, bir okul müdür yardımcısı, bir öğretmen ve okul/aile birliği başkanı ile bir yönetim kurulu üyesi olmak üzere 5 kişiden oluşan üst kurul kurulur.

Stratejik Plan Ekibi: Okul müdürü tarafından görevlendirilen ve üst kurul üyesi olmayan müdür yardımcısı başkanlığında, belirlenen öğretmenler ve gönüllü velilerden oluşur.

Tablo 1. Strateji Geliştirme Kurulu ve Stratejik Plan Ekibi Tablosu

Strateji Geliştirme Kurulu Bilgileri		Stratejik Plan Ekibi Bilgileri	
Adı Soyadı	Ünvanı	Adı Soyadı	Ünvanı
Rıfat ÇELEBİ	Okul Müdürü	Rıfat ÇELEBİ	Okul Müdürü
Sevinç GÖRAL	Öğretmen	Reyhan DİKMEN	Öğretmen
Rabia YILMAZ	Öğretmen	Merve ULAŞ	Öğretmen
Şahin ÜNAL	Okul Aile Birliği Başkanı	Selda KOCAKURT	Öğretmen
Fatih KIZIL	Okul Aile Birliği Yönetim Kurulu Üyesi	Şerife BALABAN	Veli
		Hava GÖRAL	Veli

1.2. Planlama Süreci:

2024-2028 dönemi stratejik plan hazırlanma süreci Strateji Geliştirme Kurulu ve Stratejik Plan Ekibi'nin oluşturulması ile başlamıştır. Ekip tarafından oluşturulan çalışma takvimi kapsamında ilk aşamada durum analizi çalışmaları yapılmış ve durum analizi aşamasında, paydaşlarımızın plan sürecine aktif katılımını sağlamak üzere paydaş anketi, toplantı ve görüşmeler yapılmıştır. Durum analizinin ardından geleceğe yönelim bölümüne geçilerek okulumuzun amaç, hedef, gösterge ve stratejileri belirlenmiştir.

2. DURUM ANALİZİ

Stratejik planlama sürecinin ilk adımı olan durum analizi, okulumuzun/kurumumuzun “neredeyiz?” sorusuna cevap vermektedir. Okulumuzun/kurumumuzun geleceğe yönelik amaç, hedef ve stratejiler geliştirebilmesi için öncelikle mevcut durumda hangi kaynaklara sahip olduğu ya da hangi yönlerinin eksik olduğu ayrıca, okulumuzun/kurumumuzun kontrolü dışındaki olumlu ya da olumsuz gelişmelerin neler olduğu değerlendirilmiştir. Dolayısıyla bu analiz, okulumuzun/kurumumuzun kendisini ve çevresini daha iyi tanımasına yardımcı olacak ve stratejik planın sonraki aşamalarından daha sağlıklı sonuçlar elde edilmesini sağlayacaktır.

Durum analizi bölümünde, aşağıdaki hususlarla ilgili analiz ve değerlendirmeler yapılmıştır;

- Kurumsal tarihçe
- Uygulanmakta olan planın değerlendirilmesi
- Mevzuat analizi
- Üst politika belgelerinin analizi
- Faaliyet alanları ile ürün ve hizmetlerin belirlenmesi
- Paydaş analizi
- Kuruluş içi analiz
- Dış çevre analizi (Politik, ekonomik, sosyal, teknolojik, yasal ve çevresel analiz)
- Güçlü ve zayıf yönler ile fırsatlar ve tehditler (GZFT) analizi
- Tespit ve ihtiyaçların belirlenmesi

2.1. Kurumsal Tarihçe

Okulumuz 15/09/2020 tarihinde İshehisar Anaokulu adıyla açılmış ve Fatih Ortaokulu bünyesinde bulunan anasınıflarının okulumuza nakliyle eğitim öğretim faaliyetlerine başlamıştır. Okulumuz 36-72 ay arası çocuklara yönelik eğitim veren ilçemizdeki iki bağımsız anaokulundan biridir. Okulumuzun faaliyetlerine başladığı dönemin pandemi tedbirlerinin uygulandığı döneme rast gelmesi okulumuzun tanınırlığını etkileyen önemli gelişmeler arasında yerini almıştır. Okulumuz inşa edilmeden önce okulumuzun bulunduğu alanda eski karakol binasının yer aldığı bilinmektedir.

2.2. Uygulanmakta Olan Stratejik Planın Değerlendirilmesi

Okulumuzun ilk stratejik planı olma özelliğini taşıyan bu planın gelecekteki planlamalar açısından yol gösterici olacağı değerlendirilmektedir.

2.3. Yasal Yükümlülükler ve Mevzuat Analizi

Okulumuz 5/1/1961 tarihli ve 222 sayılı İlköğretim ve Eğitim Kanunu, 14/6/1973 tarihli ve 1739 sayılı Millî Eğitim Temel Kanunu, 8/2/2007 tarihli ve 5580 sayılı Özel Öğretim Kurumları Kanunu, 30/5/1997 tarihli ve 573 sayılı Özel Eğitim Hakkında Kanun Hükmünde Kararname ile 10/7/2018 tarihli ve 30474 sayılı Resmî Gazete’de yayımlanan 1 sayılı Cumhurbaşkanlığı Teşkilatı Hakkında Cumhurbaşkanlığı Kararnamesinin 301 inci, 304 üncü ve 326 ncı maddelerine dayanılarak hazırlanan Okul Öncesi eğitim ve İlköğretim kurumları yönetmeliği hükümlerine göre işlemlerini yürütür.

Faaliyetlerin Esas Alındığı Bazı Kanunlar Şunlardır:

KANUN

Tarih	Sayı	No	Adı
23/07/1965	12056	657	Devlet Memurları Kanunu
24/10/2003	25269	4982	Bilgi Edinme Hakkı Kanunu
24/06/1973	14574	1739	Milli Eğitim Temel Kanunu
12/05/1992	21226	3797	Milli Eğitim Bakanlığının Teşkilat ve Görevleri Hakkında Kanun
24/12/2003	25326	5018	Kamu Mali Yönetimi ve Kontrol Kanunu
12/01/1961	10705	222	İlköğretim ve Eğitim Kanunu

Faaliyetlerin Esas Alındığı Bazı Yönetmelikler Şunlardır:

YÖNETMELİK

YÖNETMELİK		
Yayımlandığı Resmi Gazete/Tebliğler Dergisi		Adı
Tarih	Sayı	
17/04/2015	29329	Milli Eğitim Bakanlığı Öğretmen Atama ve Yer Değiştirme Yönetmeliği
27/10/1971	13999	Devlet Binaları İşletme, Bakım, Onarım Yönetmeliği
26/07/2014	29072	Milli Eğitim Bakanlığı Okul Öncesi Eğitim ve İlköğretim Kurumları Yönetmeliği
09/02/2012	28199	Milli Eğitim Bakanlığı Okul Aile Birliği Yönetmeliği
01/10/1981	17475	Ulusal Bayramlarda Yapılacak Törenler Yönetmeliği
03/06/1991	20890	Disiplin Amirleri Yönetmeliği

Faaliyetlerin Esas Alındığı Bazı Yönergeler Şunlardır:

YÖNERGE

YÖNERGE		
Yayın		Adı
Tarih	Sayı	
		Milli Eğitim Bakanlığı İzin Yönergesi
26/08/2014	3557646	Milli Eğitim Bakanlığı Okul Öncesi ve İlköğretim Kurumları Yönergesi
25/12/2014	6928377	Okul Öncesi Eğitim ve İlköğretim Kurumları Standartları Uygulama Yönergesi

2.4. Üst Politika Belgeleri Analizi

Okulumuza görev ve sorumluluklar yükleyen hükümlerin tespit edilebilmesi için :

Tablo 2. Üst Politika Belgeleri Tablosu

Üst Politika Belgesi	İlgili Bölüm/Referans	Verilen Görev/İhtiyaçlar
5018 sayılı Kamu Mali Yönetimi ve Kontrol Kanunu	<ul style="list-style-type: none">9. Madde,41. Madde	Kurum Faaliyetlerinde bütçenin etkin ve verimli kullanımı Stratejik Plan Hazırlama İzleme ve Değerlendirme Çalışmaları
30344 sayılı Kamu İdarelerinde Stratejik Plan Hazırlamaya İlişkin Usul ve Esaslar Hakkında Yönetmelik (26 Şubat 2018)	Tümü	5 yıllık hedefleri içeren Stratejik Plan hazırlanması
2024-2026 Orta Vadeli Program	Tümü	Bütçe çalışmaları
MEB 12. Kalkınma Plan Politika Önerileri	Önerilen politikalar	Hedef ve stratejilerin belirlenmesi
MEB Kalite Çerçevesi	Tümü	Hedef ve stratejilerin belirlenmesi
MEB 2024 Bütçe Yılı Sunuşu	Tümü	Bütçe çalışmaları
2017-2023 Öğretmen Strateji Belgesi	Tümü	Hedef ve stratejilerin belirlenmesi
OECD 2024 Raporu	Türkiye verileri	Stratejilerin belirlenmesi
2022-2023 MEB İstatistikleri	Örgün Eğitim İstatistikleri	Hedef ve göstergelerin belirlenmesi
Kamu İdareleri İçin Stratejik Plan Hazırlama Kılavuzu (26 Şubat 2018)	Tümü	5 yıllık hedefleri içeren Stratejik Plan hazırlanması
2018/16 sayılı Genelge, 2024-2028 Stratejik Plan Hazırlık Çalışmaları (18 Eylül 2018)	Tümü	2024-2028 Stratejik Planının Hazırlanması
MEB 2024-2028 Stratejik Plan Hazırlık Programı	Tümü	2024-2028 Stratejik Planı Hazırlama Takvimi
MEB 2024-2028 Stratejik Planı	Tümü	MEB Politikaları Konusunda Taşra Teşkilatına Rehberlik
Kamu İdarelerince Hazırlanacak Performans Programları Hakkında Yönetmelik	Tümü	5 yıllık kurumsal hedeflerin her bir mali yıl için ifade edilmesi
Kamu İdarelerince Hazırlanacak Faaliyet Raporu Hakkında Yönetmelik	Tümü	Her bir mali yıl için belirlenen hedeflerin gerçekleştirme durumlarının tespiti, raporlanması
Afyon İl Milli Eğitim Müdürlüğü 2024-2028 Stratejik Planı	Tümü	Amaç, hedef, gösterge ve stratejilerin belirlenmesi
İscehisar İlçe Milli Eğitim Müdürlüğü 2024-2028 Stratejik Planı	Tümü	Amaç, hedef, gösterge ve stratejilerin belirlenmesi

Üst politika belgeleri olarak incelenmiş ve stratejiler geliştirilirken bu belgelerden yararlanılmıştır. Okulumuzun faaliyet alanları incelenen plan ve programlarda yer alan amaç, ilke ve politikalarla uyumludur.

2.5. Faaliyet Alanları ile Ürün/Hizmetlerin Belirlenmesi

Tablo 3. Faaliyet Alanlar/Ürün ve Hizmetler Tablosu

Faaliyet Alanı	Ürün/Hizmetler
A- Eğitim-Öğretim Hizmetleri	<ol style="list-style-type: none">1. Eğitim-öğretim iş ve işlemleri2. Ders Dışı Faaliyet İş ve İşlemleri3. Kurum Teknolojik Altyapı Hizmetleri4. Anma ve Kutlama Programlarının Yürütülmesi5. Sosyal, Kültürel, Sportif Etkinlikler6. Öğrenci İşleri (kayıt, nakil, ders programları vb.7. Zümre Toplantılarının Planlanması ve Yürütülmesi8. Okul Öncesi Eğitim Ücret Tespit Çalışmaları
B- Stratejik Planlama, Araştırma-Geliştirme	<ol style="list-style-type: none">1. Stratejik Planlama İşlemleri2. İhtiyaç Analizleri3. Eğitime İlişkin Verilerin Kayıtlanması4. Araştırma-Geliştirme Çalışmaları5. Projeler Koordinasyon6. Eğitimde Kalite Yönetimi Sistemi (EKYS) İşlemleri
C- İnsan Kaynaklarının Gelişimi	<ol style="list-style-type: none">1. Personel Özlük İşlemleri2. Norm Kadro İşlemleri3. Hizmetiçi Eğitim Faaliyetleri
D- Fiziki ve Mali Destek	<ol style="list-style-type: none">1. Sistem ve Bilgi Güvenliğinin Sağlanması2. Ders Kitaplarının Dağıtımı3. Taşınır Mal İşlemleri4. Satın Alma ve Tahakkuk Hizmetleri5. Temizlik, Güvenlik, Isıtma, Aydınlatma Hizmetleri6. Evrak Kabul, Yönlendirme ve Dağıtım İşlemleri7. Arşiv Hizmetleri8. Sivil Savunma İşlemleri9. Bütçe İşlemleri (Ödenek Talepleri, Aktarımlar)
E-Denetim ve Rehberlik	<ol style="list-style-type: none">1. Personellerin Teftiş ve Denetimi2. Öğretmenlere Rehberlik ve İşbaşında Yetiştirme Hizmetleri3. Ön İnceleme, İnceleme ve Soruşturma Hizmetleri
F-Halkla İlişkiler	<ol style="list-style-type: none">1. Bilgi Edinme Başvurularının Cevaplanması2. Protokol İş ve İşlemleri3. Basın, Halk ve Ziyaretçilerle İlişkiler4. Okul-Aile İşbirliği

2.6. Paydaş Analizi

Tablo 4. Paydaş Tablosu

Paydaş Adı	İç Paydaş	Dış Paydaş
Afyonkarahisar İl Milli Eğitim Müdürlüğü		√
İscehisar Kaymakamlığı		√
İscehisar İlçe Milli Eğitim Müdürlüğü		√
Okul Müdürümüz	√	
Öğretmenlerimiz	√	
Öğrencilerimiz	√	
Velilerimiz	√	
Personelimiz	√	
İlçe Emniyet Müdürlüğü		√
İlçe Toplum Sağlığı Merkezi		√
Diğer Eğitim Kurumları		√
İlçe Belediye Başkanlığı		√

Tablo 5. Paydaşların Önceliklendirilmesi

Paydaş Adı	İç Paydaş	Dış Paydaş	Önem Derecesi	Etki Derecesi	Önceliği
Aydın İl Milli Eğitim Müdürlüğü		√	5	5	5
Kuyucak Kaymakamlığı		√	5	5	5
Kuyucak İlçe Milli Eğitim Müdürlüğü		√	5	5	5
Okul Müdürümüz	√		5	5	5
Öğretmenlerimiz	√		5	5	5
Öğrencilerimiz	√		5	5	5
Velilerimiz	√		4	4	4
Personelimiz	√		5	5	5
İlçe Emniyet Müdürlüğü		√	3	3	3
İlçe Toplum Sağlığı Merkezi		√	3	3	3
Diğer Eğitim Kurumları		√	3	3	3
İlçe Belediye Başkanlığı		√	3	3	3
Önem Derecesi: 1, 2, 3 gözet; 4,5 birlikte çalış					
Etki Derecesi: 1, 2, 3 İzle; 4, 5 bilgilendir					
Önceliği: 5=Tam; 4=Çok; 3=Orta; 2=Az; 1=Hiç					

Tablo: 6 Paydaş Ürün/Hizmet Matrisi

	Ürün/Hizmet Numarası	İl MEM	Kaymakamlık	İlçe MEM	Okul Müdürümü	Öğretmenler	Öğrenciler	Veliler	Personel	İlçe Emniyet	İlçe Toplum Sağlığı	Diğer Eğitim	İlçe Belediye
A -Eğitim Öğretim Faaliyetleri	1				√	√	√			√	√	√	√
	2				√	√	√						
	3				√	√	√	√					
	4				√	√	√	√		√	√	√	√
	5				√	√	√	√	√				√
	6				√	√	√	√					
	7			√	√	√	√	√					
	8	√			√	√	√	√					
B-Strateji Geliştirme, Ar-Ge Faaliyetleri	1			√	√	√			√				
	2			√	√	√							
	3				√	√							
	4				√	√							
	5			√	√	√							
	6			√	√	√							
C-İnsan Kaynakları Gelişimi	1	√	√	√	√	√			√				
	2	√	√	√	√	√			√				
	3	√	√	√	√	√			√				
D-Fiziki ve Mali Destek	1			√	√	√	√		√	√			
	2			√	√	√	√						
	3			√	√	√	√		√				
	4			√	√	√	√						
	5			√	√	√	√	√					
	6			√	√	√	√		√				
	7			√	√	√	√		√				
	8			√	√	√	√	√		√	√	√	√
	9	√			√	√	√	√		√	√	√	√
E-Denetim ve Rehberlik	1	√	√	√	√	√			√				
	2	√	√	√	√	√							
	3	√	√	√	√	√			√				
F-Halkla İlişkiler	1			√	√	√		√					
	2	√	√	√	√	√							
	3			√	√	√		√					
	4			√	√	√	√	√					

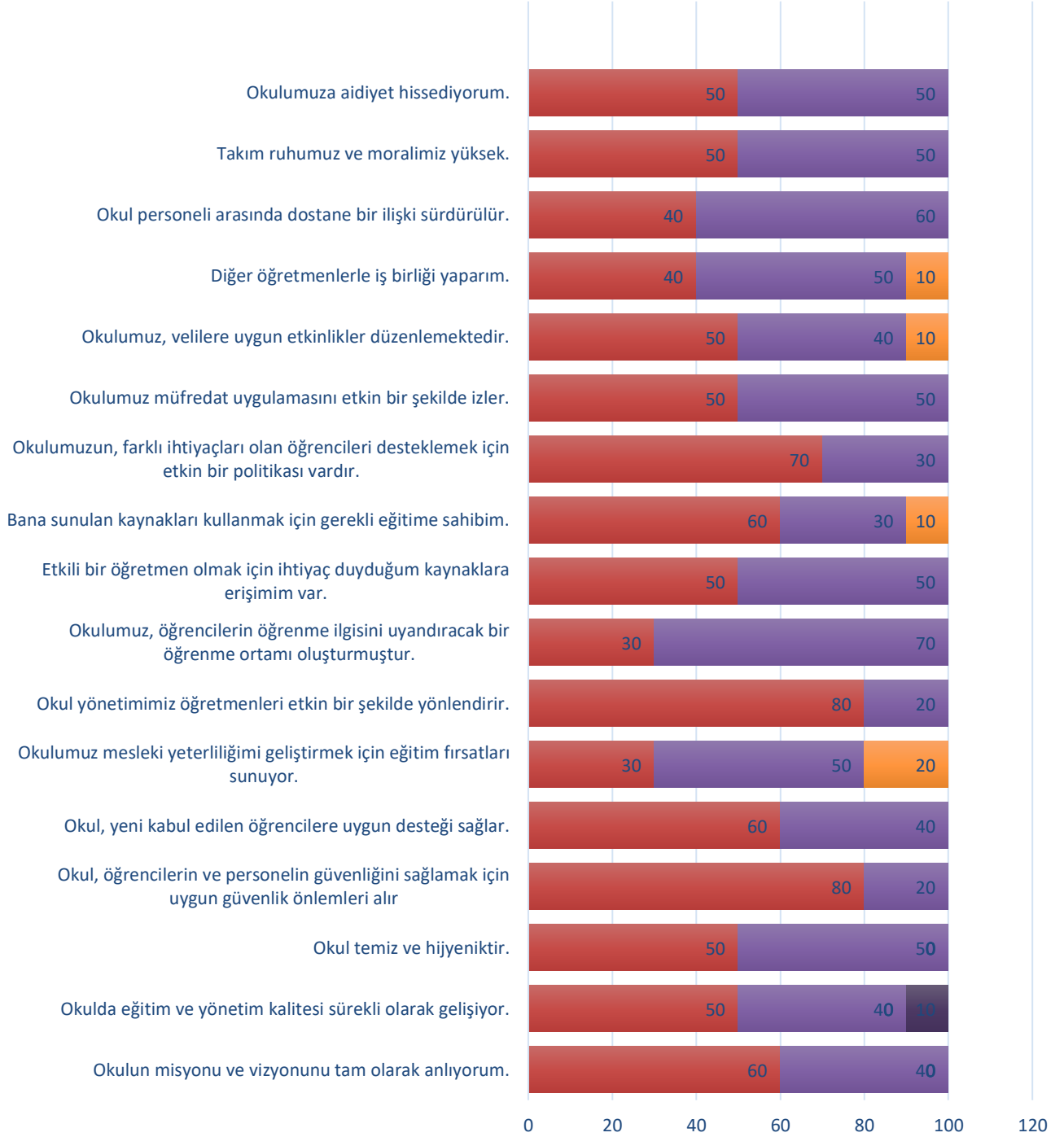
Paydaş Görüşlerinin Alınması ve Değerlendirilmesi

Kurumumuzun temel paydaşları öğrenci, veli ve öğretmen olmakla birlikte eğitimin dışsal etkisi nedeniyle okul çevresinde etkileşim içinde olunan geniş bir paydaş kitlesi bulunmaktadır. Paydaşlarımızın görüşleri anket, toplantı, dilek ve istek kutuları, elektronik ortamda iletilen önerilerde dâhil olmak üzere çeşitli yöntemlerle sürekli olarak alınmaktadır.

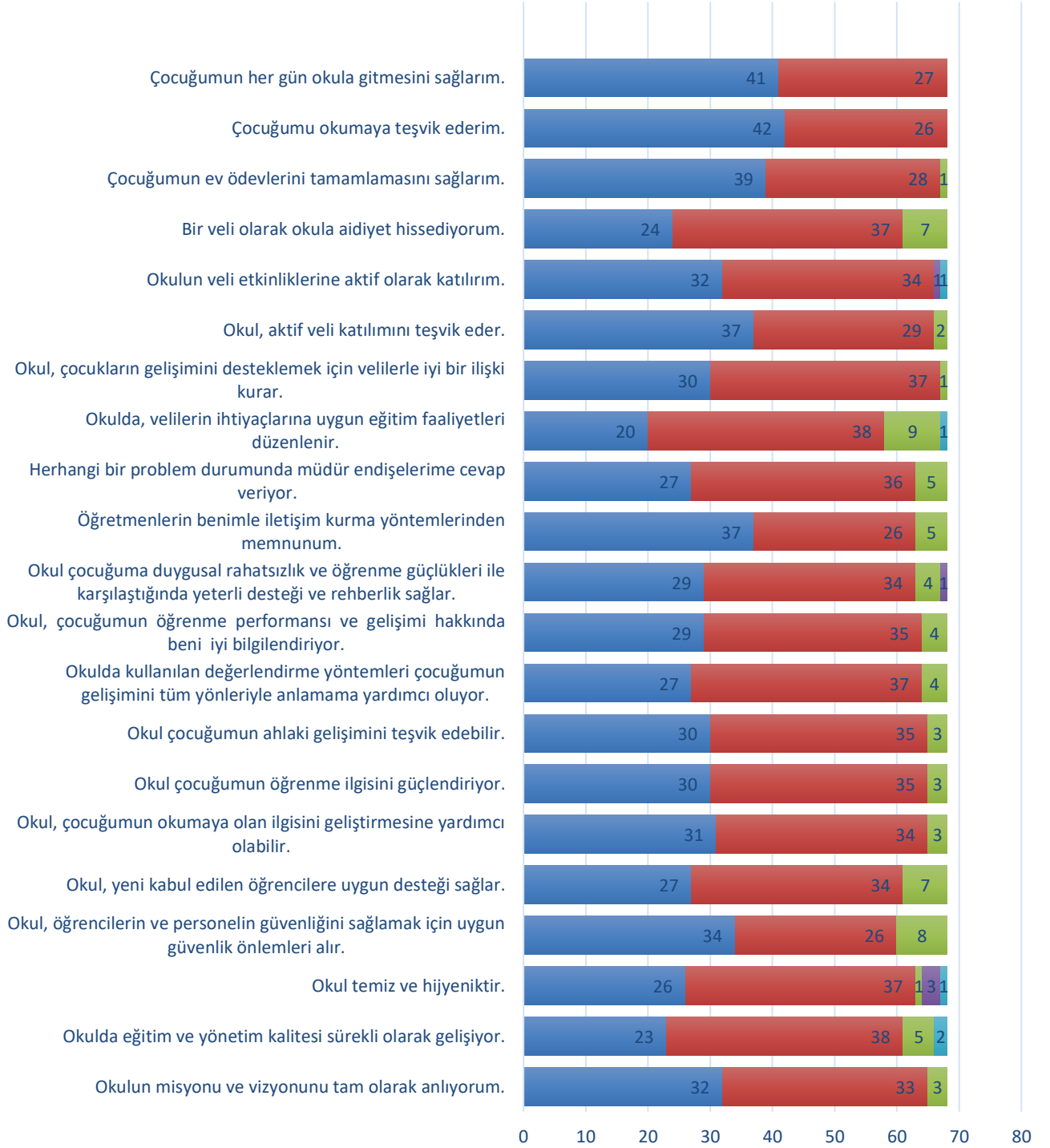
Öğretmen ve velilerimizin geniş katılımıyla gerçekleşen paydaş anketi sonuçları şu şekildedir:

Öğretmen Görüş ve Değerlendirmeleri Anket Formu Sonuçları (Yüzdeler Dilimler)

- Kesinlikle Katılıyorum
- Katılıyorum
- Kararsızım
- Kesinlikle Katılmıyorum
- Katılmıyorum



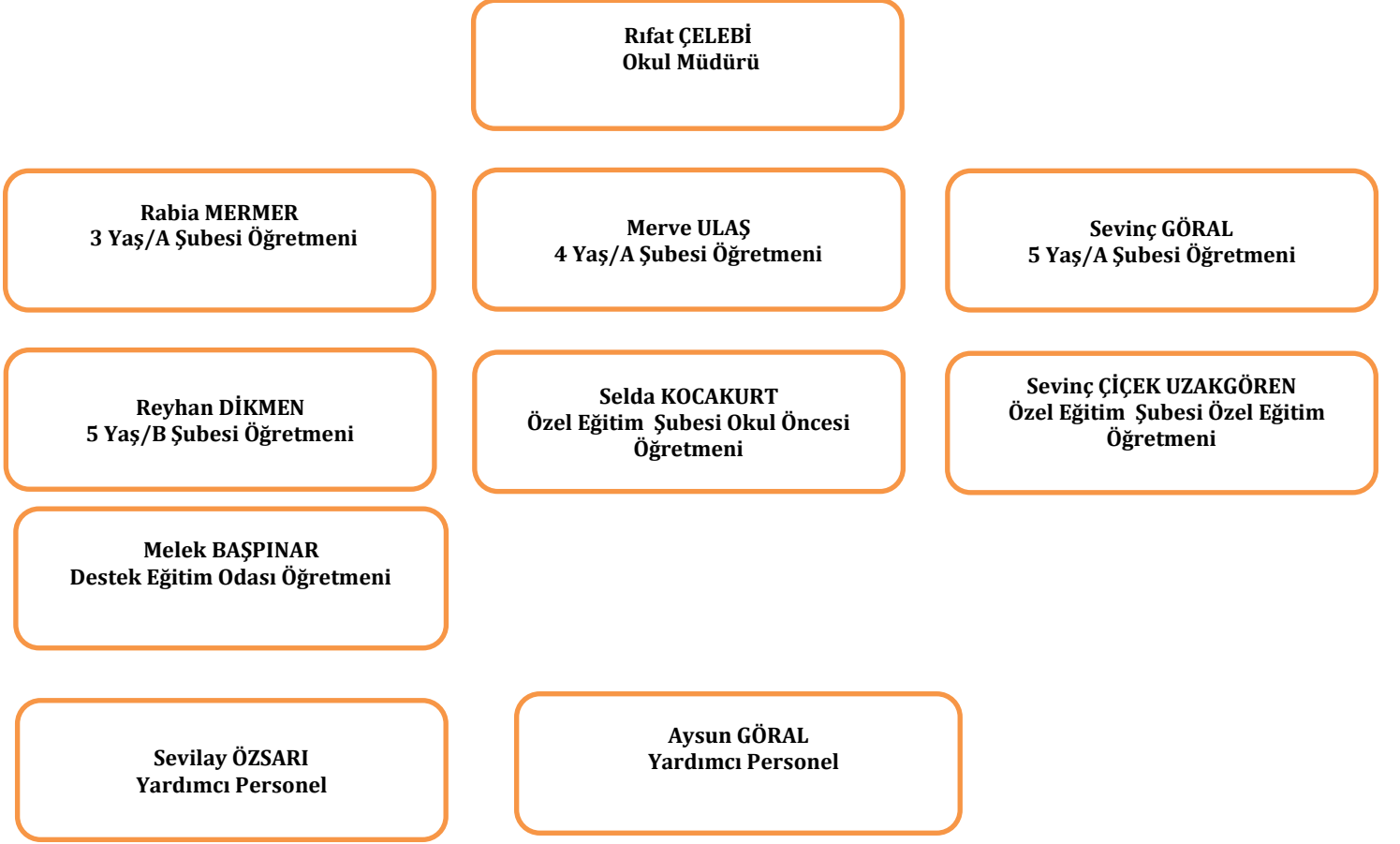
Veli Görüş ve Değerlendirmeleri Anket Formu Sonuçları



2.7. Okul/Kurum İçi Analiz

2.7.1. Teşkilat Yapısı

OKUL TEŞKİLAT ŞEMASI



2.7.2. İnsan Kaynakları

Tablo 7 Norm, Mevcut, İhtiyaç Sayıları

Sıra	Branş	Norm	Mevcut	İhtiyaç
1	Okul Müdürü	1	1	0
2	Müdür Yardımcısı	0	0	0
3	Okul Öncesi Öğretmeni	5	5	0
4	Özel Eğitim Öğretmeni	1	0	1
5	Ücretli Öğretmen	-	3	0
6	Yardımcı Hizmetler Personeli	1	2	0

Tablo 8 Çalışan Bilgileri

Unvan	Erkek	Kadın	Toplam
Okul Müdürü ve Müdür Yardımcısı	1	0	1
Okul Öncesi Öğretmeni	0	5	5
Özel Eğitim Öğretmeni	0	2	2
Yardımcı Hizmetler Personeli	0	2	2
Toplam Çalışan Sayıları	1	9	10

Tablo 9: Personelin Hizmet Süreleri

Hizmet Süreleri	2024 Yılı İtibarıyla	
	Toplam Hizmet Süreleri Bakımından Kişi Sayıları	Okulumuzdaki Hizmet Süreleri Bakımından Kişi Sayıları
1-4 Yıl	0	6
5-6 Yıl	2	0
7-10 Yıl	1	0
10 Yıl ve Üzeri	3	0

Tablo 10: Personel Sirkülasyon Tablosu

	Yıl İçerisinde Kurumdan Ayrılan Öğretmen ve İdareci Sayısı			Yıl İçerisinde Kurumda Göreve Başlayan Öğretmen ve İdareci Sayısı			
	2021	2022	2023	2020	2021	2022	2023
TOPLAM	0	0	0	2	0	3	1

Tablo 11: Çalışanların Görev Dağılımı

Çalışanın Ünvanı	Görevleri
Okul Müdürü	Okul Yönetimi ve İdaresi
Öğretmenler	Eğitim-Öğretim
Yardımcı Hizmetler Personeli	Temizlik,Isınma,Tamirat

2.7.3.Teknolojik Düzey

Okullarda eğitim-öğretim faaliyetlerinin işlerliğini sağlanabilmek açısından teknolojik araç gereçler son derece önemlidir. Öğrencilerin yaparak, yaşayarak ve görerek eğitim faaliyetlerine dahil olması amacıyla akıllı tahta, fotokopi makinesi, internet vb. elektronik cihazlar ile eğitim öğretim ve idari işlemlerin (mebbis,dys,kbs) yerine getirmesini sağlayan teknolojik araç gereçlerin en iyi düzeyde olması gerekmektedir.

Tablo 12: Teknoloji ve Bilişim Altyapısı

Teknoloji ve Bilişim Altyapısı	
DYS kullanımı	Var
Elektronik dilek, istek, öneri sisteminin kullanımı	-
SMS bilgilendirme sistemi kullanımı	Var
MEB tarafından sağlanan resmi internet sitesinin kullanımı	Var
Resmi elektronik posta adresinin kullanımı	Var
Kurumsal istatistik elde etme sistemi kullanımı	-

Tablo 13: Teknolojik Kaynaklar Tablosu

Akıllı Tahta Sayısı	0	TV Sayısı	3
Masaüstü Bilgisayar Sayısı	6	Yazıcı Sayısı	4
Taşınabilir Bilgisayar Sayısı	0	Fotokopi Makinası Sayısı	2
Projeksiyon Sayısı	2	İnternet Bağlantı Hızı	50 Mbps

2.7.4.Mali Kaynaklar

Tablo14: Gelir-Gider Tablosu

Yıllar	Gelir	Gider
2021	23.121,60 TL	21.785,94
2022	119.385,70TL	84.404,89TL
2023	159.197,78TL	114.999,64TL
TOPLAM	301.705,08TL	221.190,47TL

Tablo 15 : Tahmini Gelir Tablosu (TL)

Kaynaklar	2024	2025	2026	2027	2028
Genel Bütçe	25.000 TL	30.000TL	35.000TL	40.000TL	45.000 TL
Okul Aile Birliği	20.000	2.000 TL	3.000 TL	4.000 TL	5.000 TL
Öğrenci Katkı Payları	405.000 TL	500.000 TL	600.000	700.000	750.000
TOPLAM	450.000 TL	532.000 TL	638.000 TL	744.000 TL	800.000 TL

Tablo 16: Harcama Kalemleri Tablosu

Harcama Kalemi	Çeşitleri
Personel	Sözleşmeli olarak çalışan personelin (aşçı,destek personeli, temizlik,güvenlik) ücret, vergi, sigorta vb. giderleri
Onarım	Okul/kurum binası ve tesisatlarıyla ilgili her türlü küçük onarım; makine, bilgisayar, yazıcı vb. bakım giderleri
Sosyal-sportif faaliyetler	Etkinlikler ile ilgili giderler
Temizlik	Temizlik malzemeleri alımı
İletişim	Telefon, faks, internet, posta, mesaj giderleri
Kırtasiye	Her türlü kırtasiye ve sarf malzemesi giderleri

2.7.5. İstatistikî Veriler

Tablo 17: Öğretmen, Öğrenci, Derslik Sayıları

Öğretim Yılı	Öğrenci Sayısı			Öğretmen Sayısı	Derslik Sayısı	Şube Sayısı	Der. Baş. Öğr. Say.	Şube Baş. Öğr. Say.	Öğret. Baş. Öğr. Say.
	Erkek	Kız	Toplam						
2021-2022	41	27	68	4	4	4	17	17	17
2022-2023	40	31	71	5	4	4	17,75	17,75	14,2
2023-2024	41	32	73	7	4	5	18,25	14,60	10,42

Tablo 18: Şube Öğrenci Dağılımları

SINIFI	Kız	Erkek	Toplam
3 Yaş/ A Sınıfı	8	9	17
3 Yaş Özel Eğitim Sınıfı	0	3	3
4 Yaş/A Sınıfı	9	8	17
5 Yaş /A Sınıfı	8	10	18
5 Yaş/B Sınıfı	7	11	18
TOPLAM	32	41	73

Tablo : 19 Okul Binamızın Fiziki Durumu

Sıra	Kullanım Alanı/Türü	Bina Sayısı(Tahsisli Binalar Dâhil)	Kapasite Durumu (Yeterli/Yetersiz)
1	Hizmet Binası	1	Yeterli
2	Yangın Merdiveni	Var	Yeterli
3	İhata Duvarı	Var	Yeterli
4	Güvenlik Kamerası Sayısı	10	Yeterli
5	Yemekhane	1	Yeterli
6	Oyun Salonu/Park	0	Yetersiz
7	Engelli Rampası	1	Yeterli

2.8. Çevre Analizi (PESTLE)

Tablo 20. PESTLE Analiz Tablosu

POLİTİK VE YASAL ETMENLER	EKONOMİK ÇEVRE DEĞİŞKENLERİ
<ul style="list-style-type: none">*Milli Eğitim Bakanlığı ve İl ve İlçe Milli Eğitim Müdürlüğü 2024-2028 Stratejik Planlarının incelenmesi*Yasal yükümlülüklerin belirlenmesi*Personelin yasal hak ve sorumlulukları*Oluşturulması gereken kurul ve komisyonlar.*Okul çevresindeki politik durum*Öğrencilerin değişik ihtiyaçlarına, doğal yeteneklerine ve ilgi alanlarına odaklanması*Okulumuzun bulunduğu çevrenin, eğitime-öğretime erişebilirlik hakkında zorunlu eğitimi aşan beklentileri	<ul style="list-style-type: none">*Okulun bulunduğu çevrenin genel gelir durumu*İş kapasitesi*Okulun gelirini artırıcı unsurlar*Okulun giderlerini arttıran unsurlar*Tasarruf sağlama imkânları*İşsizlik durumu*Mal-ürün ve hizmet satın alma imkânları*Kullanılabilir gelir*Velilerin sosyoekonomik düzeyi*Bilginin, refaha ve mutluluğa ulaşmada itici güç olarak belirmesi*Toplum kavramında, internet kullanımı sonucunda meydana gelen değişiklikler*Çalışanlarda değişik becerilerin ve daha fazla esnekliğin aranmasına yol açan küreselleşme ve rekabetin gittikçe arttığı ekonomi*İstihdamda geleneksel alanlardan bilgi ve hizmet sektörüne kayış*Vasıfsız işlerdeki düşüş ve istihdam için gerekli nitelik ve becerilerdeki artış*Kariyer yönü ve istihdamda değişiklikler içeren yeni kariyer yapıları
SOSYO-KÜLTÜREL ÇEVRE DEĞİŞKENLERİ	TEKNOLOJİK ÇEVRE DEĞİŞKENLERİ
<ul style="list-style-type: none">*Kariyer beklentileri*Ailelerin ve öğrencilerin bilinçlenmeleri*Aile yapısındaki değişimler(geniş aileden çekirdek aileye geçiş, erken yaşta evlenme vs.)*Nüfus artışı*Göç*Nüfusun yaş gruplarına göre dağılımı*Doğum ve ölüm oranları*Hayat beklentilerindeki değişimler (Hızlı para kazanma hırısı, lüks yaşama düşkünlük, kırsal alanda kentsel yaşam)*Göçler dolayısıyla artan mahallemizdeki okul çağı öğrenci sayısı*Birçok geleneksel sosyal yapının etkisinin azalması	<ul style="list-style-type: none">*Milli Eğitim Bakanlığı teknoloji kullanım durumu,*e- devlet uygulamaları*e-öğrenme, e-akademi, e-okul, eba uzem internet olanakları*Okulun sahip olmadığı teknolojik araçlar bunların kazanılma ihtimali*Çalışan ve öğrencilerin teknoloji kullanım kapasiteleri,*Öğrenci ve çalışanların sahip olduğu teknolojik araçlar*Teknoloji alanındaki gelişmeler*Okulun yeni araçlara sahip olma imkânları*Teknolojinin eğitimde kullanım,*Teknolojinin ilerlemesinin, yayılmasının ve benimsenmesinin artması*Bilginin hızlı üretimi, erişilebilirlik ve kullanılabilirliğinin gelişmesi*Teknolojinin sağladığı yeni öğrenme ve etkileşim-paylaşım olanakları

2.9. GZFT Analizi

Tablo 21. GZFT Analiz Tablosu

İç Çevre		Dış Çevre	
Güçlü yönler	Zayıf yönler	Fırsatlar	Tehditler
<p>1-Genç ve dinamik bir kadronun bulunması 2-Okul öncesi eğitimin yaygınlaşmasına olan inanç, 3-Öğretmenlerin yeniliklere açık olması, 4-Öğretmen yönetici işbirliğinin güçlü olması 5-Okulda internet bağlantısının olması, 6-Yeterli teknolojik alt yapının olması ve bu teknolojinin tüm çalışanlar tarafından kullanılıyor olması, 7-Kurum kültürünün oluşmuş olması 8-Okulda bulunan eğitim materyallerinin çocukların yaş ve seviyelerine uygun olması, 9-Okulun yaptığı sosyal etkinliklerde velilerin etkin katılımının olması, 10-Okulun sadece 36-66 ay grubu öğrencilere eğitim vermek amacıyla yaptırılmış olması, 11-Teknolojik gelişmelerin yakından takip edilmesi, 12-Okul personelimizin iletişim becerilerinin yüksek olması ve tüm personel arasında yatay iletişimin yaygın bir şekilde kullanılması, 13-Tüm çalışanların sorunun bir parçası değil, çözümün bir parçası olması, 14-Sınıf mevcutlarının istenen düzeylerde olması 15-Öğretmenlerimizin genelinin ilçemizde yetişmiş olmaları</p>	<p>1-Derslik sayısının az olması, yeterli depo ve oyun alanlarının bulunmaması 2-Sosyal etkinlikler için bir salonun bulunmaması 3-Okul çevresinde; spor salonu, konferans, tiyatro vb. gibi sosyal etkinlik valanlarının bulunmaması 4-Veli toplantılarına katılım oranının düşük olması, 5-Ana-baba eğitim seminerlerine katılımın az olması, 6-Yeterli personel olmaması 7-Maddi yetersizlikler nedeniyle okulda yeterli personel çalıştırılmaması, 8-Mevcut idari personelin üzerinde görev dağılımının fazla olması,</p>	<p>1-Velilerin farklı kültür seviyesinde olması, 2-Veliler arasında çeşitli meslek gruplarının bulunması, 3-Okulumuzun il ve ilçedeki yöneticilerle ve STK'larla, Kamu Kurum ve Kuruluşları ile işbirliği 4-Çevrede yaşayan çocukların okul öncesi eğitime ihtiyaç duymaları 5-Okul idaresinin okulun ihtiyaçlarını giderme çabası 6-Hayırseverlerin varlığı 7-Okula ulaşımın kolay olması 8-Sosyal Medyanın geniş kitlelerce kullanılıyor olması 9-Okul çevre iletişiminin güçlü olması 10-Resmi kurumlara ulaşım mesafesinin kısa olması</p>	<p>1-Veli toplantılarına katılım oranının düşük olması, 2-Ana-baba eğitim seminerlerine katılımın az olması, 3- Okul çevresinde sosyo- ekonomik düzeyi düşük ailelerin olması 4-Okulun bulunduğu çevrenin sosyo-ekonomik düzeyinin düşük olması 5-Boşanan ailelerin artışı 6-Teknolojinin çocuklar üzerindeki olumsuz etkileri 7-Mevzuatta yapılan sık değişiklikler 8-Mevzuatın açık anlaşılır olmamasından kaynaklanan belirsizlikler</p>

2.10. Tespit ve İhtiyaçların Belirlenmesi

Tablo 22. Tespit ve İhtiyaç Tablosu

DURUM ANALİZİ AŞAMALARI	TESPİTLER/ SORUN ALANLARI	İHTİYAÇLAR/ GELİŞİM ALANLARI
Stratejik Plan Hazırlama Süreci	<ul style="list-style-type: none">• Stratejik plan hazırlama sürecinde verilen eğitimlerin yetersiz kalmaktadır.	<ul style="list-style-type: none">• Yeni plan hazırlama sürecinde verilen eğitim ve seminerlerin artması planı daha verimli hale getirebilir.
Mevzuat Analizi	<ul style="list-style-type: none">• Mevzuat itibarıyla öğrenci velilerinin eğitim faaliyetlerine müdahale alanını sınırlandıran herhangi bir mekanizma bulunmamaktadır.• Müdürlüğümüzün hizmetlerini mevzuattaki hükümlere uygun olarak yürütmektedir.• Okul öncesi eğitimin zorunlu hale getirilmemesi	<ul style="list-style-type: none">• Mevzuat itibarıyla Okul Müdürlerinin yetkilerinin artırılması• Eğitim uygulamaları konusunda ulusal düzeyde tanıtım çalışmaları yaparak öğrenci ve velilerinin bilgilendirilmesi• Mevzuatta ihtiyaç duyulan değişiklikler açık ve anlaşılır olmalı, sık değişiklikler yapılmamalı
Üst Politika Belgeleri Analizi*	-	<ul style="list-style-type: none">• Stratejik Plan Hazırlama, Stratejik Yönetim Süreci ile ilgili diğer iş ve işlemler• Stratejik Plan hedef ve göstergelerinin üst politika belgelerindeki ilke ve prensiplere uygun hazırlanması
Paydaş Analizi	<ul style="list-style-type: none">• Eğitim faaliyetlerine kadın velilerimizin katılım oranları yüksektir fakat genel katılım oranları beklenen düzeyde değildir.	<ul style="list-style-type: none">• Paydaşların idareden beklentilerinin faaliyet alanlarıyla uyumu sağlanmalı, plan döneminde kurumsal faaliyetler hakkında paydaşlara düzenli bilgilendirme yapılması
İnsan Kaynakları Yetkinlik Analizi	<ul style="list-style-type: none">• Çalışanlarımızın her biri farklı türden yeterliliklere sahiptir.	<ul style="list-style-type: none">• Çalışanlarımızın her alanda bilgi sahibi olması için hizmetiçi eğitim faaliyetleri düzenlenmesi
Kurum Kültürü Analizi	<ul style="list-style-type: none">• Kurumsal kültürümüz gelişmiş durumdadır. Kurum içi iletişim gelişmiştir, halkla ilişkiler sağlıklı bir şekilde yürütülmektedir.	<ul style="list-style-type: none">• Eğitim-öğretim faaliyetlerine genel katılım oranlarının yükseltilmesi
Fiziki Kaynak Analizi	<ul style="list-style-type: none">• Depo ve oyun alanlarının yetersizliği• Bahçe alanının yeterli olmaması	<ul style="list-style-type: none">• Depo ve oyun alanlarının artırılmasına yönelik çalışmalar
Teknoloji ve Bilişim Altyapısı Analizi	<ul style="list-style-type: none">• Okulumuzda akıllı tahta bulunmamaktadır.• Teknolojik ürünlere erişimin yüksek maliyetli olması	<ul style="list-style-type: none">• Okul öncesi kurumlarda akıllı tahta yaygınlaştırılabilir• Eğitim kurumları için teknolojik ürünlerin maliyeti azaltıcı kampanyalar düzenlenebilir
Mali Kaynak Analizi	<ul style="list-style-type: none">• Okuldaki gelirlerin çoğunluğu beslenme temizlik ve yardımcı personel giderleri için kullanılmaktadır. Enflasyon nedeniyle maliyetler yükselmektedir.	<ul style="list-style-type: none">• Okuldaki çocuklarımızın yaş grubu itibarıyla daha fazla yardımcı personele ihtiyaç duyulmaktadır.

3. GELECEĐE BAKIŐ

Okul M¼d¼rl¼g¼m¼z¼n Misyon, vizyon, temel ilke ve deđerlerinin oluŐturulması kapsamında ¼đretmenlerimiz, ¼đrencilerimiz, velilerimiz, alıŐanlarımız ve diđer paydaŐlarımızdan alınan g¼r¼Őler, sonucunda stratejik plan hazırlama ekibi tarafından oluŐturulan Misyon, Vizyon, Temel Deđerler; Okulumuz ¼st kurulana sunulmuŐ ve ¼st kurul tarafından onaylanmıŐtır.

3.1. Misyon

İscehisar Anaokulu olarak misyonumuz; ocuklarımızı t¼m geliŐim alanlarında destekleyerek ilkokula hazırlamak; g¼l¼ kiŐilik ¼zellikleri geliŐtirmek; onları milli ve manevi deđerleri benimsemiŐ k¼lt¼r¼ne bađlı, iinde yaŐadığı topluma yararlı nesiller olarak yetiŐtirmektedir.

3.2. Vizyon

İscehisar Anaokulu olarak vizyonumuz; geleceđimizin teminatı ocuklarımızı kendine g¼venen, katılımcı, merak eden, araŐtıran, hayal g¼c¼ y¼ksek, kendisiyle ve evresiyle barıŐık, haklarını bilen, baŐkalarının haklarına saygı duyan, empati yapan, ¼nyargıdan uzak, pozitif d¼Ő¼nen, paylaŐımcı, evreye duyarlı, g¼zel konuŐan, iletiŐimi g¼l¼, alıŐan ve ¼reten, her bakımdan sađlıklı ve donanımlı ,yeniliđe aık, milli ve manevi deđerlerine bađlı ¼lkemizi her alanda ileriye taŐıyacak yarının b¼y¼klerini bug¼nden yetiŐtirerek adından s¼z ettiren ¼rnek ve lider bir kurum olmaktadır.

3.3. Temel Deđerler

- KoŐulsuz Sevgi
- Milli ve Manevi Deđerler
- Sorumluluk Bilinci
- G¼l¼ İletiŐim
- öz¼m Odaklı Y¼netim
- Yaratıcılık ve Yenilikilik

4. AMAÇ, HEDEF VE PERFORMANS GÖSTERGESİ İLE STRATEJİLERİN BELİRLENMESİ

4.1. Amaç,Hedef ve Performans Göstergesi İle Stratejilerin Belirlenmesi

Tablo 23. Amaç, Hedef, Gösterge ve Stratejilere İlişkin Kart Şablonu

TEMA	Eğitim Öğretime Erişim ve Katılım
Amaç 1	Öğrencilerin kaliteli eğitime erişimleri fırsat eşitliği temelinde artırılarak tüm gelişim alanlarını kapsayacak şekilde çok yönlü gelişimleri sağlanacaktır.
Hedef 1.1	Okul öncesi eğitime erişim artırılabacaktır.

Performans Göstergeleri	Hedefe Etkisi*	Başlangıç Değeri**	1. Yıl	2. Yıl	3. yıl	4. Yıl	5. Yıl	İzleme Sıklığı	Rapor Sıklığı
PG 1.1.1 Aday kayıttaki 5 yaş çocuklardan okula kayıt olanların oranı (%)	%50	%65	%70	%75	%80	%90	%95	Yılda 1	Yılda 1
PG 1.1.2 Aday kayıttaki 4 yaş çocuklardan okula kayıt olanların oranı (%)	%30	%60	%65	%70	%75	%80	%85	Yılda 1	Yılda 1
PG 1.1.3 Aday kayıttaki 3 yaş çocuklardan okula kayıt olanların oranı (%)	%20	%50	%55	%60	%65	%70	%75	Yılda 1	Yılda 1
Koordinatör Birim	Okul idaresi ve öğretmenler								
İş birliği Yapılacak Birimler	Muhtarlıklar ve aile sağlığı merkezleri								
Riskler	Veli iletişim ve adres bilgilerine ulaşamaması, Velilerin çocuklarını okula göndermek istememesi, Yaş Grubu itibariyle küçük olanların okula uyumda zorlanması								
Stratejiler	Muhtarlıkla ve aile hekimliğiyle işbirliği yapılarak ailelere ulaşılacak Okul Öncesi eğitimin önemi anlatılacak								
Maliyet Tahmini	500 TL								
Tespitler	Okul öncesi okullaşma oranlarının düşük olması								
İhtiyaçlar	Aday kayıt listesindeki öğrenci verileri, iletişim bilgileri								

Tablo 24. Amaç, Hedef, Göstergeler ve Stratejilere İlişkin Kart Şablonu

TEMA	Kurumsal Kapasite
Amaç 2	Okul öncesi eğitim kurumlarının, eğitimin temel ilkeleri doğrultusunda niteliğini arttırmak amacıyla kurumsal kapasite geliştirilecektir.
Hedef 2.1	Kurum personelinin mesleki gelişimlerinin artırılması sağlanacaktır.

Performans Göstergeleri	Hedef Etkisi*	Başlangıç Değeri**	1. Yıl	2. Yıl	3. yıl	4. Yıl	5. Yıl	İzleme Sıklığı	Rapor Sıklığı
PG 2.1.1 Hizmet içi eğitim alan personel sayısı	%50	5	6	7	8	9	10	Yılda 1	Yılda 1
PG 2.1.2 İkinci üniversite eğitimini tamamlayan personel sayısı	%20	1	2	2	3	3	3	2 Yılda 1	2 Yılda 1
PG 2.1.3 Yüksek lisans eğitimini tamamlayan personel sayısı	%30	0	1	1	2	2	2	2 Yılda 1	2 Yılda 1
Koordinatör Birim	Okul İdaresi ve Öğretmenler								
İş birliği Yapılacak Birimler	İlçe Milli Eğitim Müdürlüğü, Üniversiteler								
Riskler	Personelin eğitimlere devam edebilecek vakitlerinin kısıtlı olması, ailevi nedenler, kişisel öncelikler								
Stratejiler	Personelin kendini geliştirmesi teşvik edilecektir.								
Maliyet Tahmini	1000								
Tespitler	Hızlı yaşanan değişim ve dönüşümün sürekli gelişmeyi gerektirmesi								
İhtiyaçlar	Kendini geliştirmeye yönelik motivasyon, uygun zaman								

Tablo 25. Amaç, Hedef, Gösterge ve Stratejilere İlişkin Kart Şablonu

TEMA	Kurumsal Kapasite
Amaç 2	Okul öncesi eğitim kurumlarının, eğitimin temel ilkeleri doğrultusunda niteliğini arttırmak amacıyla kurumsal kapasite geliştirilecektir.
Hedef 2.2	Okul öncesi eğitim kurumlarında fiziki mekânların okulun ihtiyaç ve hedefleri doğrultusunda iyileştirilmesi sağlanacaktır.

Performans Göstergeleri	Hedefe Etkisi*	Başlangıç Değeri**	1. Yıl	2. Yıl	3. yıl	4. Yıl	5. Yıl	İzleme Sıklığı	Rapor Sıklığı
PG 2.2.1 Okulda düzenleme yapılan açık hava oyun alanı sayısı	%50	0	0	1	2	3	4	Yılda 1	Yılda 1
PG 2.2.2 İyileştirme yapılan kütüphane sayısı (sınıf kitaplığı bazında)	%50	0	1	2	3	4	5	Yılda 1	Yılda 1
Koordinator Birim	Okul idaresi ve öğretmenler								
İş birliği Yapılacak Birimler	Milli Eğitim Müdürlüğü, Belediye, Hayırsever								
Riskler	Okulun yanında bulunan alanın belediyeye ait olması, okul binası ve bahçesinde kısıtlı alanların bulunması								
Stratejiler	Okulumuzun yanındaki alanla ilgili görüşülerek park yapılması sağlanacak. Okulumuz sınıflarındaki kitap sayıları artırılacak								
Maliyet Tahmini	50.000 TL								
Tespitler	Oyun alanlarının kısıtlı olması								
İhtiyaçlar	Oyun alanları, mali kaynak, donanım ihtiyaçları								

Tablo 26. Amaç, Hedef, Gösterge ve Stratejilere İlişkin Kart Şablonu

TEMA	Eğitim ve Öğretimde Kalite
Amaç 3	Öğrencilerin kaliteli eğitime erişimleri fırsat eşitliği temelinde artırılarak tüm gelişim alanlarını kapsayacak şekilde çok yönlü gelişimleri sağlanacaktır.
Hedef 3.1	Okul öncesi eğitiminin niteliğinin artırılması için okul-aile işbirliği artırılacaktır.

Performans Göstergeleri	Hedefe Etkisi*	Başlangıç Değeri**	1. Yıl	2. Yıl	3. yıl	4. Yıl	5. Yıl	İzleme Sıklığı	Rapor Sıklığı
PG 3.1.1 Aile katılım etkinliklerine katılan veli oranı (%)	%50	%20	%40	%50	%60	%70	%80	Yılda 1	Yılda 1
PG 3.1.2 Eğitsel değerlendirme ve tanılama hakkında bilgilendirme yapılan veli sayısı	%50	3	3	4	5	6	7	Yılda 1	Yılda 1
Koordinatör Birim	Okul idaresi ve öğretmenler								
İş birliği Yapılacak Birimler	Öğrenci Velileri								
Riskler	Çalışan ailelerin aile katılım etkinlikleri için uygun zaman bulamaması								
Stratejiler	Aile katılım çalışmaları planlaması yapılacak Eğitsel değerlendirme ihtiyacı bulunan öğrencilerin velilerine bilgilendirme yapılacak								
Maliyet Tahmini	1000 TL								
Tespitler	Okul aile işbirliği eğitimin niteliğine katkısı								
İhtiyaçlar	Aile katılım çalışmalarının ve veli görüşmeleri planı								

4.2. Maliyetlendirme

Hedef stratejilerini gerçekleştirmek üzere öngörülen faaliyetlerin tahmini bütçelerinden yola çıkılarak stratejilerin yaklaşık maliyetleri ortaya konmuştur. Bütün stratejik hedefler için ilgili stratejilerin yaklaşık maliyetleri toplanarak tahmini stratejik hedef maliyetleri hesaplanmıştır. Bütün stratejik amaçlar için ilgili stratejik hedeflerin yaklaşık maliyetleri toplanarak tahmini stratejik amaç maliyeti belirlenmiştir. Tahmini Kaynaklar Analizinden yararlanılarak kurumumuzun 5 yıllık hedeflerine ulaşılabilmesi için planlanan faaliyetlerin Tahmini Maliyet Analizi yapılmıştır

Tablo :27 Tahmini Maliyetler

Hedefler	Planın 1.Yılı	Planın 2.Yılı	Planın 3.Yılı	Planın 4.Yılı	Planın 5.Yılı	Toplam Maliyet
A1	500	750	1000	1250	1500	5000
H1.1	500	750	1000	1250	1500	5000
A2	51000	56250	61500	66750	77000	312500
H2.1	1000	1250	1500	1750	2000	7500
H2.2	50000	55000	60000	65000	75000	375000
A3	1000	1250	1500	1750	2000	7500
H3.1	1000	1250	1500	1750	2000	7500
TOPLAM	52500	58250	64000	69750	80500	325000

5. İZLEME VE DEĞERLENDİRME

Müdürlüğümüzün 2024-2028 Stratejik Planı İzleme ve Değerlendirme sürecini ifade eden İzleme ve Değerlendirme Modeli hazırlanmıştır. Okulumuzun Stratejik Plan İzleme- Değerlendirme çalışmaları eğitim-öğretim yılı çalışma takvimi de dikkate alınarak belirlenen sürelerde gerçekleştirilecektir. Belirlenen rapor sürelerinde rapor hazırlanacak ve değerlendirme toplantısı düzenlenecektir. İzleme-değerlendirme raporu, istenildiğinde İlçe Milli Eğitim Müdürlüğüne gönderilecektir.

